

# CHIFFRES CLÉS DES QPV DU CONTRAT DE VILLE

Octobre 2023

Une analyse synthétique présentant les grandes caractéristiques démographiques et économiques des quartiers prioritaires (QP) de votre contrat de ville. Une approche problématisée par grand pilier de la politique de la ville qui vous permet de repérer les enjeux spécifiques de votre territoire.

## QPV DE CAYENNE

35 900 habitants de Cayenne vivent en quartier prioritaire,  
soit 56% de la population



Légende des contours :



Commune



Iris



QPV



QVA

**Note méthodologique :****Les données aux «contours exacts» des QPV**

Dans le cadre des suivis des contrats de villes, un groupe de travail national piloté par l'Agence Nationale de la Cohésion des Territoires (ANCT) a sélectionné différents indicateurs. Ces indicateurs, regroupés en piliers de la politique de la ville dans cette fiche, décrivent la population des quartiers à travers plusieurs thèmes : la démographie, l'activité, la formation, la pauvreté, les caractéristiques des ménages et celles des logements. Ces données issues de plusieurs sources (RP Insee, Pôle Emploi, Sirene, DEPP...) sont actualisées régulièrement.

Compte tenu des spécificités du recensement de la population et de la disponibilité des données, aucune évolution n'est disponible pour le territoire de la Guyane exceptée celle de la population dans les QP : 2013/2018.

**L'approche à l'iris (ou infra-communal) :**

Cette approche permet d'observer des informations non disponibles aux contours exacts des QPV mais aussi des QVA (quartiers de veilles actives) pour lesquels aucune données n'est diffusée à ce jour.

Nous essayons d'établir une correspondance des contours de ces territoires (QPV ou QVA) avec les IRIS (Ilots Regroupés pour l'Information Statistique). Dans certains cas, il y a presque parfaite adéquation entre le/les iris et le quartier (QPV ou QVA), mais dans d'autres situations, le quartier peut ne représenter qu'une partie du territoire de l'iris (très faible ou très majoritaire). Même si cette approche n'est pas toujours exhaustive, elle permet de repérer les difficultés de ces quartiers.

Tous les indicateurs disponibles aux contours exacts des QPV n'étant pas disponibles à l'infra-communal, les iris concernés par les quartiers ne sont pas toujours affichés dans les tableaux et graphiques.

Dans leurs réalités, les quartiers prioritaires retenus sont les quartiers les plus fragiles de la Guyane. Les indicateurs contenus dans ce document permettent de le mettre en évidence. Plus de la moitié de la population de Cayenne réside dans un quartier prioritaire ce qui met en évidence les enjeux de la politique de la ville pour les habitants de la ville capitale de Guyane. La ville de Cayenne peut-être observée :

- à l'échelle de la commune et de ses 63 652 habitants,
- à un niveau infra-communal, Cayenne compte 21 iris,
- aux contours exacts des quartiers politique de la ville, Cayenne compte 13 QPV,
- au niveau des quartiers de veilles active (par correspondance iris, cf. ci-dessus), Cayenne compte 9 QVA.

Contour exact		Approche iris		% pop QP / pop iris	
QP	Population 2018	Iris	Population 2018		
QP01	QP Anatole	1 941	973020106 - Anatole	2 260	86%
QP02	QP Bonhomme	2 211	973020115 - Bonhomme	2 101	105%
QP03	QP Pasteur Voltaire	1 721	973020103 - Buzaret	3 116	55%
QP04	QP Cabassou	4 208	973020121 - Cabassou	3 775	111%
QP05	QP De Gaulle	2 825	973020119 - De Gaulle	2 166	130%
QP06	QP Eau Lisette	1 140	973020108 - Eau Lisette	942	121%
QP07	QP Galmot	1 693	973020120 - Galmot	2 157	78%
QP08	QP Village Chinois	3 382	973020102 - Leblond	3 788	89%
QP09	QP Mango	3 195	973020107 - Mango	3 382	94%
QP10	QP Mirza	960	973020104 - Mirza	1 021	94%
QP11	QP Mont Baduel	7 497	973020114 - Mont Baduel	7 594	99%
QP12	QP Centre-Ville Marché	2 335	973020101 - Palmistes	2 331	100%
QP13	QP Thémire	2 796	973020105 - Thémire	2 708	103%
<b>13 QPV à Cayenne</b>		<b>35 904</b>		<b>37 341</b>	<b>96%</b>
QVA01	QVA Chatenay	-	973020109 - Chatenay	3 567	-
QVA02	QVA Collège Zéphir	-			-
QVA03	QVA Pasteur	-			-
QVA04	QVA Horth	-	973020110 - Montabo	2 875	-
QVA05	QVA Zéphir	-	973020111 - Zéphir	1 663	-
QVA06	QVA Suzini	-	973020113 - Mont Lucas	5 524	-
QVA07	QVA Mortin	-	973020116 - La Madeleine	2 536	-
QVA08	QVA Apounou	-			-
QVA09	QVA La Roseraie	-	973020117 - Zone Collery	1 878	-
<b>9 QVA à Cayenne</b>				<b>18 043</b>	

Les quartiers prioritaires de la politique de la ville (QP) ont été définis selon le niveau de pauvreté de leurs habitants. La politique de la ville vise à compenser les conséquences territoriales que peut avoir la concentration de la pauvreté sur un même territoire, en allouant des moyens spécifiques à ces quartiers.

Cette politique se base sur l'existence d'«effets quartier» selon lesquels le lieu de résidence peut influencer le parcours de vie des individus, au-delà de leurs caractéristiques propres, via leurs interactions avec des voisins ou les caractéristiques du territoire dans lequel ils résident.

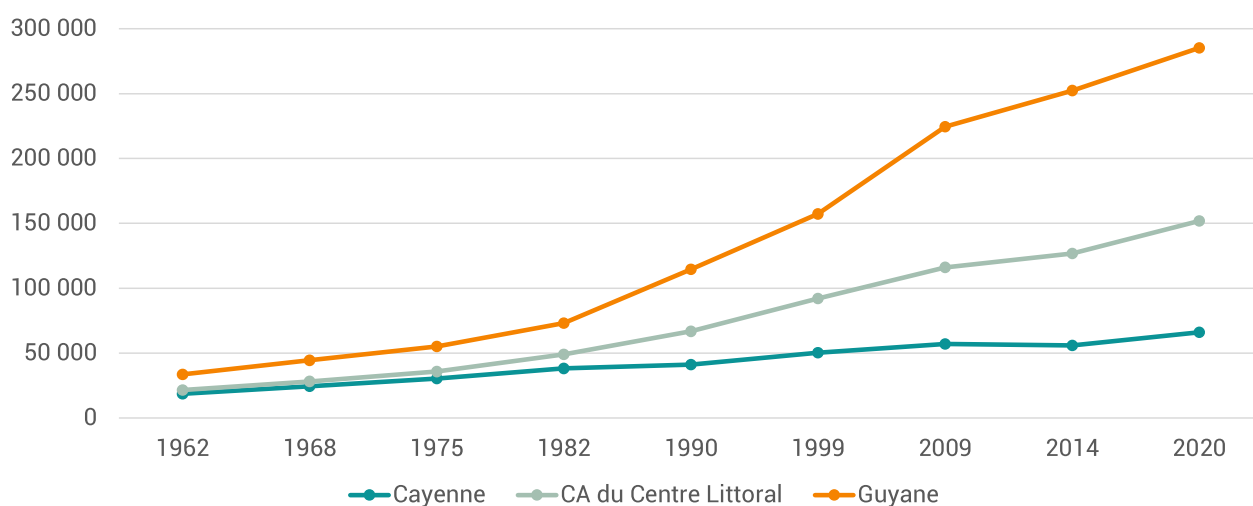
## 1 QUEL EST LE NIVEAU D'ATTRACTIVITÉ RÉSIDENIELLE DES QP ?

La commune de Cayenne connaît une progression de sa population (sauf au début des années 2010) mais celle-ci est plus faible que celle observée pour la CACL ou pour la Guyane. Cela explique des évolutions dans les QPV de Cayenne qui sont plus faibles que ce qui peut être observé à l'extérieur de Cayenne. L'écart s'explique par trois mécanismes : la rénovation urbaine, le vieillissement de la population, plus important à Cayenne qu'ailleurs, et le peu de foncier disponible, Cayenne étant la plus petite commune (en surface) de la Guyane, il n'y a pas de possibilité d'étendre la ville comme à Matoury par exemple.

Ainsi, dans les QPV de Cayenne le nombre d'habitants a progressé de 5 900 habitants soit 43% de l'ensemble de la progression du nombre d'habitants dans les QPV de la CACL. Or, les habitants des QPV de Cayenne représentent la moitié de tous les habitants des QPV de l'intercommunalité. La progression de la population dans les QPV de la ville centre est donc plus faible que celle observée pour l'ensemble des QPV de la CACL.

### Evolution de la population des années soixante à nos jours (base 100 = 1962)

Source : Insee, RP 1962-2020



Analyser les dynamiques de peuplement permet de se questionner sur l'adaptation de l'offre de services dans une logique de dimensionnement de cette offre et de maintien de sa qualité.

## Un nombre d'habitants en QP en hausse : 56% des habitants

(1 point de plus qu'il y a 5 ans)

Source : Insee, Populations municipales 2013 et 2018

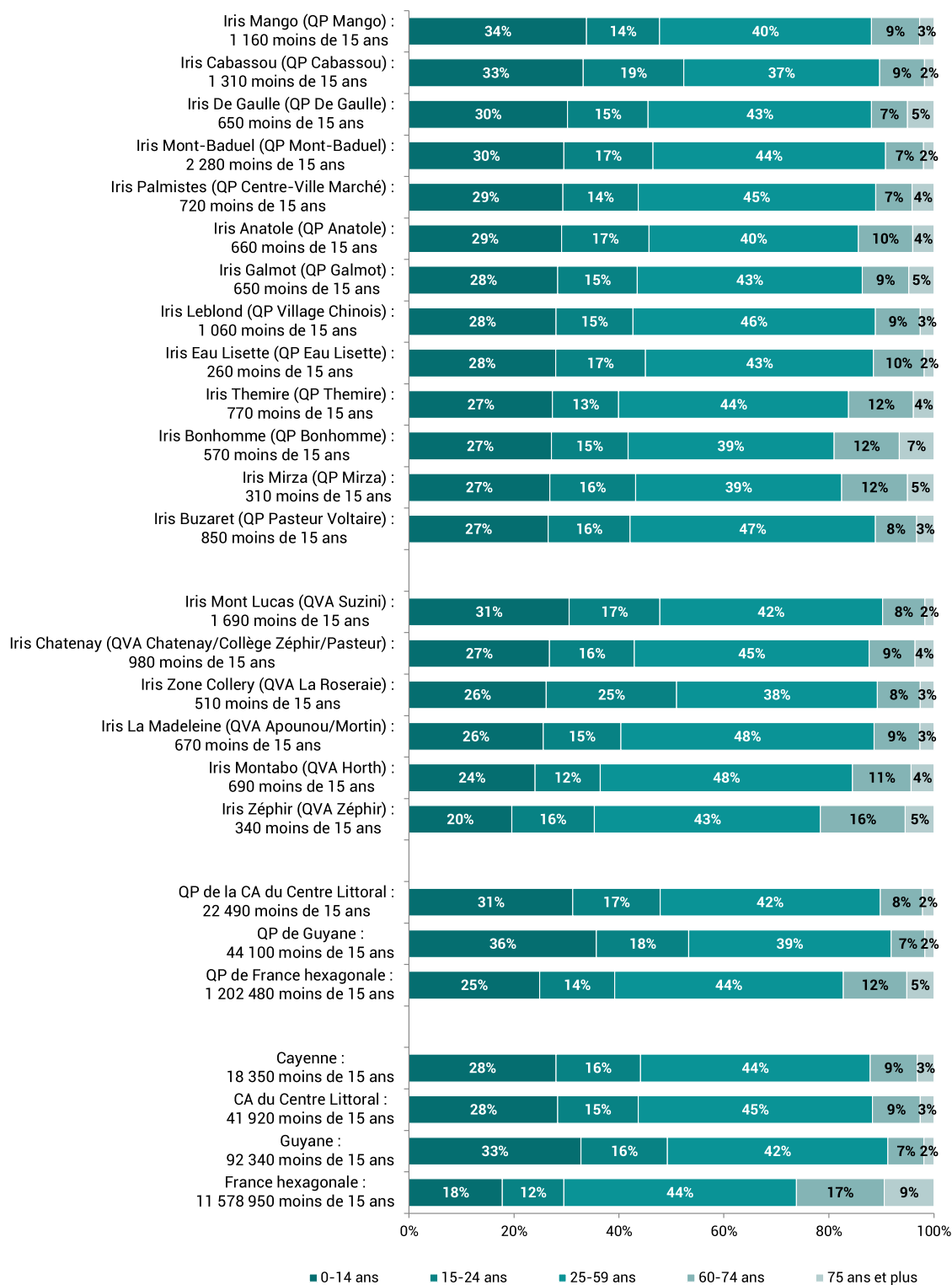
Territoires	Nb d'habitants	Part parmi l'ensemble des QP de la CA du Centre Littoral en %	Evolution 2013/2018	
			En nb	En %
QP Anatole	1 941	2,7	+242	+14,2
QP Bonhomme	2 211	3,1	+361	+19,5
QP Pasteur Voltaire	1 721	2,4	+433	+33,6
QP Cabassou	4 208	5,8	+711	+20,3
QP De Gaulle	2 825	3,9	+164	+6,2
QP Eau Lisette	1 140	1,6	+85	+8,1
QP Galmot	1 693	2,3	-96	-5,4
QP Village Chinois	3 382	4,7	+377	+12,5
QP Mango	3 195	4,4	+1 276	+66,5
QP Mirza	960	1,3	-146	-13,2
QP Mont Baduel	7 497	10,4	+1 816	+32,0
QP Centre-Ville Marché	2 335	3,2	+274	+13,3
QP Thémire	2 796	3,9	+395	+16,5
<b>QP de la CA du Centre Littoral</b>	<b>72 096</b>	<b>100</b>	<b>+13 831</b>	<b>+23,7</b>
<b>QP de Guyane</b>	<b>123 543</b>	<b>-</b>	<b>+19 141</b>	<b>+18,3</b>
<b>QP de France hexagonale</b>	<b>4 829 250</b>	<b>-</b>	<b>-26 796</b>	<b>-0,6</b>
<b>Cayenne</b>	<b>63 652</b>	<b>-</b>	<b>+8 943</b>	<b>+16,3</b>
<b>CA du Centre Littoral</b>	<b>144 501</b>	<b>-</b>	<b>+21 416</b>	<b>+17,4</b>
<b>Guyane</b>	<b>276 128</b>	<b>-</b>	<b>+32 010</b>	<b>+13,1</b>
<b>France hexagonale</b>	<b>64 844 037</b>	<b>-</b>	<b>+1 146 172</b>	<b>+1,8</b>
<b>Iris Chatenay (QVA Chatenay/Collège Zéphir/Pasteur)</b>	<b>3 567</b>	<b>-</b>	<b>+220</b>	<b>+6,6</b>
<b>Iris Montabo (QVA Horth)</b>	<b>2 875</b>	<b>-</b>	<b>+371</b>	<b>+14,8</b>
<b>Iris Mont Lucas (QVA Suzini)</b>	<b>5 524</b>	<b>-</b>	<b>+718</b>	<b>+14,9</b>
<b>Iris Zéphir (QVA Zéphir)</b>	<b>1 663</b>	<b>-</b>	<b>-202</b>	<b>-10,8</b>
<b>Iris La Madeleine (QVA Apounou/Mortin)</b>	<b>2 536</b>	<b>-</b>	<b>+106</b>	<b>+4,4</b>
<b>Iris Zone Collery (QVA La Roseaie)</b>	<b>1 878</b>	<b>-</b>	<b>+223</b>	<b>+13,5</b>

Lecture : En 2018, le QP Anatole compte 1 941 habitants, soit une hausse de 14,2% depuis 2013.

La forte croissance démographique, caractéristique de la Guyane et de la Communauté d'Agglomération Centre Littoral, s'observe également sur les QP de Cayenne. Les QP Bonhomme, Pasteur Voltaire, Cabassou, Mango et Mont Baduel connaissent une croissance démographique supérieure à la croissance observée sur l'ensemble de la ville. A l'inverse, les QP Galmot et Mirza connaissent une baisse de la population sur la période observée, certainement liée aux opérations de démolition réalisées dans le cadre du projet ANRU.

## Plus de la moitié des habitants ont moins de 25 ans

Source : Insee, RP et estimations démographiques 2019



**Lecture :** En 2019, les moins de 15 ans représentent 34% de la population du QP Mango.

La forte présence de la jeunesse, notamment par rapport aux QPV de l'hexagone, met en évidence le besoin d'accompagnement de toutes les tranches d'âge : de la petite enfance à la jeunesse, en passant par l'adolescence. Les politiques publiques locales à mobiliser sont nombreuses : loisirs, scolarité, restauration scolaire, périscolaire, mobilité, sport, culture... La forte proportion de mineurs nécessite donc une forte présence des politiques publiques locales dans les QPV. L'enjeu de la réussite éducative (PRE) par exemple

est essentiel au regard notamment du croisement entre âge des habitants et nationalité. L'enjeu de l'aide à la réussite éducative en général et scolaire en particulier est primordial.

Pour autant, à l'image de ce qu'est la situation démographique de la ville de Cayenne au regard de la Guyane dans son ensemble, il y a proportionnellement moins d'enfants dans les QPV de Cayenne que dans les QPV du reste de la CACL ou de la Guyane en général.

A l'opposé, les enjeux liés au vieillissement dans les QPV de la CACL sont principalement situés à Cayenne. Le vieillissement est en effet plus prononcé pour la ville capitale de la Guyane que pour les autres communes de la CACL ou de la Guyane. Cayenne est un territoire à part, même si la part des seniors y est moins forte que dans l'hexagone.

## 3

## QUELLE PRÉSENCE DES PERSONNES DE NATIONALITÉ ÉTRANGÈRE DANS LES QP ?

### Une forte présence de personnes de nationalité étrangère

Source : Insee, RP et estimations démographiques 2019

Territoires (approche iris)	Nb de personnes de nationalité étrangère	Part des personnes de nationalité étrangère dans la population en %	Evolution 2011/2018	
			En nb	En %
Iris Anatole (QP Anatole)	1 272	56,0	+524	+70,0
Iris Bonhomme (QP Bonhomme)	1 029	48,8	+214	+26,2
Iris Buzaret (QP Pasteur Voltaire)	946	29,4	+286	+43,4
Iris Cabassou (QP Cabassou)	1 827	46,4	-109	-5,7
Iris De Gaulle (QP De Gaulle)	1 140	52,6	-40	-3,4
Iris Eau Lisette (QP Eau Lisette)	361	38,2	-105	-22,5
Iris Galmot (QP Galmot)	1 213	53,0	+542	+80,9
Iris Leblond (QP Village Chinois)	2 274	59,9	+532	+30,5
Iris Mango (QP Mango)	1 885	54,9	+732	+63,5
Iris Mirza (QP Mirza)	274	24,0	+82	+42,5
Iris Mont-Baduel (QP Mont-Baduel)	4 352	56,4	+2 118	+94,8
Iris Palmistes (QP Centre-Ville Marché)	1 301	53,0	+481	+58,7
Iris Themire (QP Themire)	1 425	50,5	+362	+34,0
Iris Chatenay (QVA Chatenay/Collège Zéphir/Pasteur)	873	23,9	+342	+64,4
Iris La Madeleine (QVA Apounou/Mortin)	983	37,3	+165	+20,1
Iris Mont Lucas (QVA Suzini)	1 807	32,6	+571	+46,3
Iris Montabo (QVA Horth)	412	14,3	+217	+111,1
Iris Zone Collery (QVA La Roseaie)	633	32,4	+178	+39,0
Iris Zéphir (QVA Zéphir)	302	17,5	-99	-24,7
<b>QP de la CA du Centre Littoral</b>	<b>33 813</b>	<b>46,9</b>	<b>+33 813</b>	<b>-</b>
<b>QP de Guyane</b>	<b>53 988</b>	<b>43,7</b>	<b>+53 988</b>	<b>-</b>
<b>QP de France hexagonale</b>	<b>1 139 703</b>	<b>23,6</b>	<b>+110 221</b>	<b>+10,7</b>
<b>Cayenne</b>	<b>26 187</b>	<b>40,0</b>	<b>+7 782</b>	<b>+42,3</b>
<b>CA du Centre Littoral</b>	<b>50 631</b>	<b>34,2</b>	<b>+16 106</b>	<b>+46,7</b>
<b>Guyane</b>	<b>101 096</b>	<b>35,9</b>	<b>+18 109</b>	<b>+21,8</b>
<b>France hexagonale</b>	<b>4 603 989</b>	<b>7,1</b>	<b>+830 480</b>	<b>+22,0</b>

**Lecture :** En 2019, 1 272 habitants du QP Anatole sont de nationalité étrangère, soit 56% de la population.

Pour l'ensemble des QPV de la CACL, près de la moitié des habitants sont de nationalité étrangère. Cette réalité est beaucoup plus prononcée que ce qui est observé pour la Guyane, avec 36% de l'ensemble de sa population, ou pour Cayenne, avec 40%. De plus, la population étrangère est plus fragile dans les QPV. Les enjeux sont liés à l'accompagnement des ménages de nationalité étrangère, notamment dans le cadre de leur accès aux droits, de l'accès à la langue française, de l'aide à la réussite scolaire des enfants, dans les formalités administratives, dans l'accès à l'emploi, ... Il faut noter que la part des habitants de Cayenne immigrés n'est que de 35%. Par conséquent il y a plus de personnes de nationalité étrangère que de personnes immigrées ce qui est l'inverse de la France en général puisque que dans l'hexagone il y a une part non négligeable de personnes immigrées qui sont de nationalité française. Cela signifie qu'à Cayenne la demande de nationalité est soit très difficile à obtenir soit peu demandée. Cela peut aussi traduire l'importance des familles avec des enfants nés de parents étrangers en France qui ne sont donc pas immigrés mais qui n'ont pas fait leur demande de nationalité française.

## QUELLE EST L'IMPORTANCE DE LA MONOPARENTALITÉ DANS LES QP ?

Les enjeux liés à la monoparentalité sont multiples : difficultés d'accès à l'emploi pour les mères ayant des enfants à charge, modes de garde des enfants en bas âge, offres de prise en charge des enfants sur le temps périscolaire ou pendant les vacances scolaires.

### Environ 1 ménage sur 4 est constitué d'une famille monoparentale

Source : Cnaf, 2021

Territoires	Nb de familles monoparentales	Part des familles monoparentales en %	
		Parmi les ménages	Parmi les familles
QP Anatole	173	36,7	66,3
QP Bonhomme	195	35,9	60,7
QP Pasteur Voltaire	139	35,6	68,1
QP Cabassou	531	42,7	72,9
QP De Gaulle	282	42,7	70,5
QP Eau Lisette	145	46,3	70,7
QP Galmot	158	37,7	74,9
QP Village Chinois	356	40,1	76,7
QP Mango	291	40,6	67,4
QP Mirza	103	37,6	71,5
QP Mont Baduel	745	40,8	70,3
QP Centre-Ville Marché	214	36,5	60,1
QP Thémire	277	38,0	66,6
<b>QP de la CA du Centre Littoral</b>	<b>7 660</b>	<b>43,7</b>	<b>67,5</b>
<b>QP de Guyane</b>	<b>14 043</b>	<b>46,6</b>	<b>68,0</b>
<b>QP de France hexagonale</b>	<b>292 554</b>	<b>19,4</b>	<b>44,7</b>
Cayenne	6 660	40,2	66,9
CA du Centre Littoral	13 901	41,0	61,7
Guyane	24 962	43,3	62,6
France hexagonale	1 919 842	14,5	29,9
Iris Chatenay (QVA Chatenay/Collège Zéphir/Pasteur)	480	42,1	68,0
Iris Montabo (QVA Horth)	163	33,6	46,4
Iris Mont Lucas (QVA Suzini)	774	48,9	72,4
Iris Zéphir (QVA Zéphir)	164	39,1	66,9
Iris La Madeleine (QVA Apounou/Mortin)	204	36,8	58,1
Iris Zone Collery (QVA La Roseraie)	286	52,2	76,7

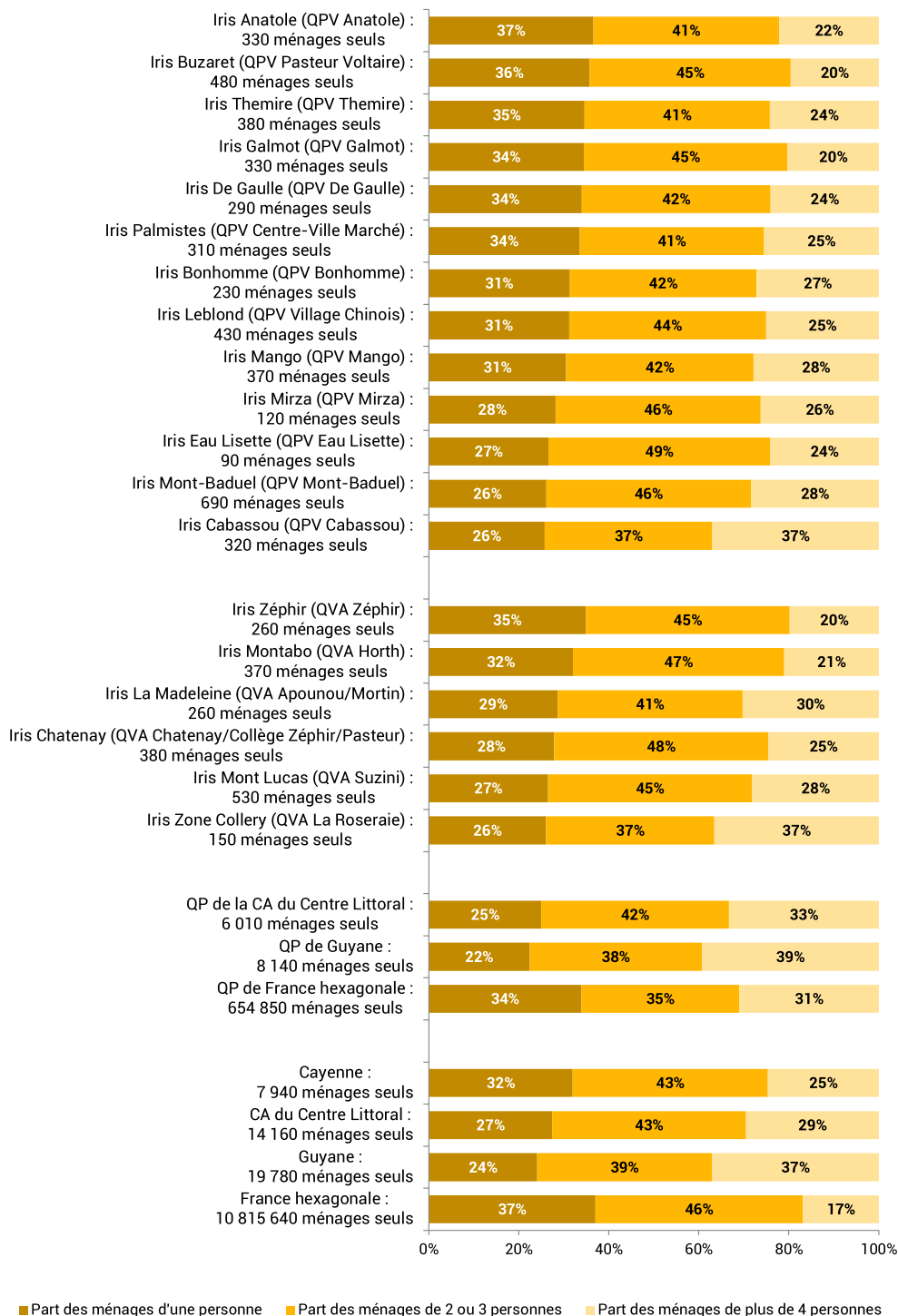
*Lecture : En 2021, 37% des ménages allocataires de la Caf du QP Anatole sont des familles monoparentales. Leur part est de 66,3% parmi les familles résidant dans ce QP.*

La monoparentalité est une réalité de l'ensemble des QPV français, dans l'hexagone ou dans les départements ultramarins (sauf pour Mayotte où le taux est beaucoup plus faible). Les familles monoparentales sont les ménages les plus fragiles de nos sociétés. En effet, la charge du ménage est portée par un seul adulte avec une seule source de revenus. Le taux moyen de 70% parmi les familles avec enfant(s) est très supérieur à celui qui est observé dans les QPV de l'hexagone ou de la Réunion. Il est très proche de ceux de la Guadeloupe ou de la Martinique. Cette réalité illustre l'importance des familles dans les QPV et donc l'enjeu de leur accompagnement notamment pour la réussite éducative de leurs enfants (PRE). Les familles monoparentales sont des publics à prioriser pour les politiques publiques locales, notamment afin de permettre à l'adulte de concilier la prise en charge de ses enfants et son activité professionnelle par exemple.

## QUELS SONT LES BESOINS DES HABITANTS DES QP EN TERMES DE LOGEMENT ?

Un peu plus de 3 ménages sur 10 sont composés d'une seule personne

Source : Insee, RP et estimations démographiques 2019



**Lecture : En 2019, 37% des ménages du QP Anatole sont composés d'une seule personne.**

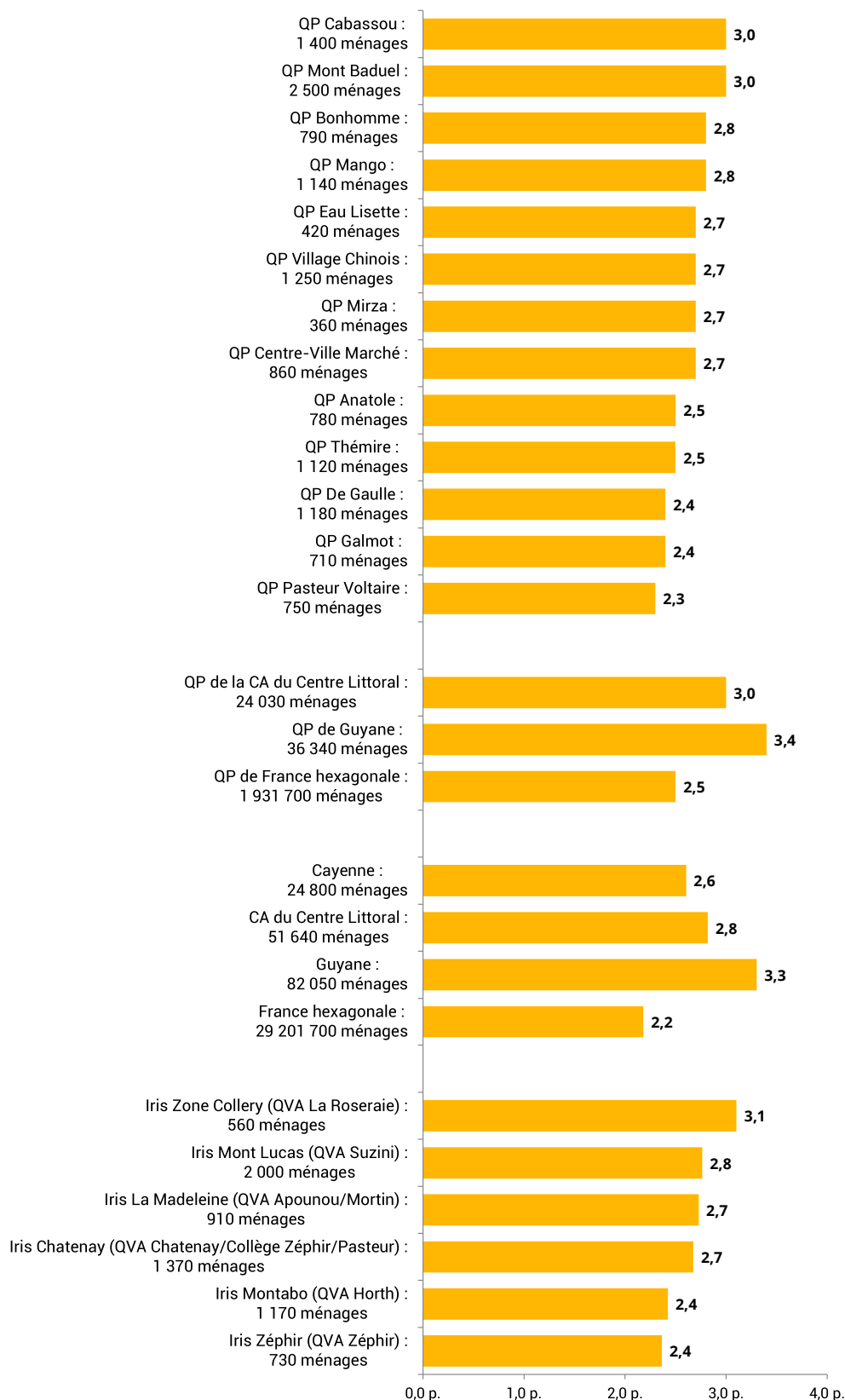
La part des logements occupés par une personne seule est d'environ 30% pour les QPV de la ville de Cayenne. Ce taux est un peu plus faible que ce qui est observé dans les QPV de l'hexagone mais significativement plus important que ce qui est observé dans les QPV de la CACL en général où le taux est de 25%. Il faut corrélérer ce taux avec la part des personnes de plus de 60 ans. Ce sont souvent les seniors, après le départ des enfants, qui se retrouvent le plus fréquemment en situation d'isolement dans le logement.

Les ménages avec 4 personnes ou plus sont proportionnellement moins présents dans les QPV que ce que l'on observe dans l'hexagone. Le fort taux de familles monoparentales dans les QPV de Cayenne peut expliquer cette situation. En effet, les familles monoparentales ont en moyenne moins d'enfants que les couples. Par ailleurs, les grandes familles sont plus représentées à la CACL qu'à Cayenne dans les QPV.



## Un nombre moyen de personnes par ménage élevé

Source : Insee, estimations démographiques 2019

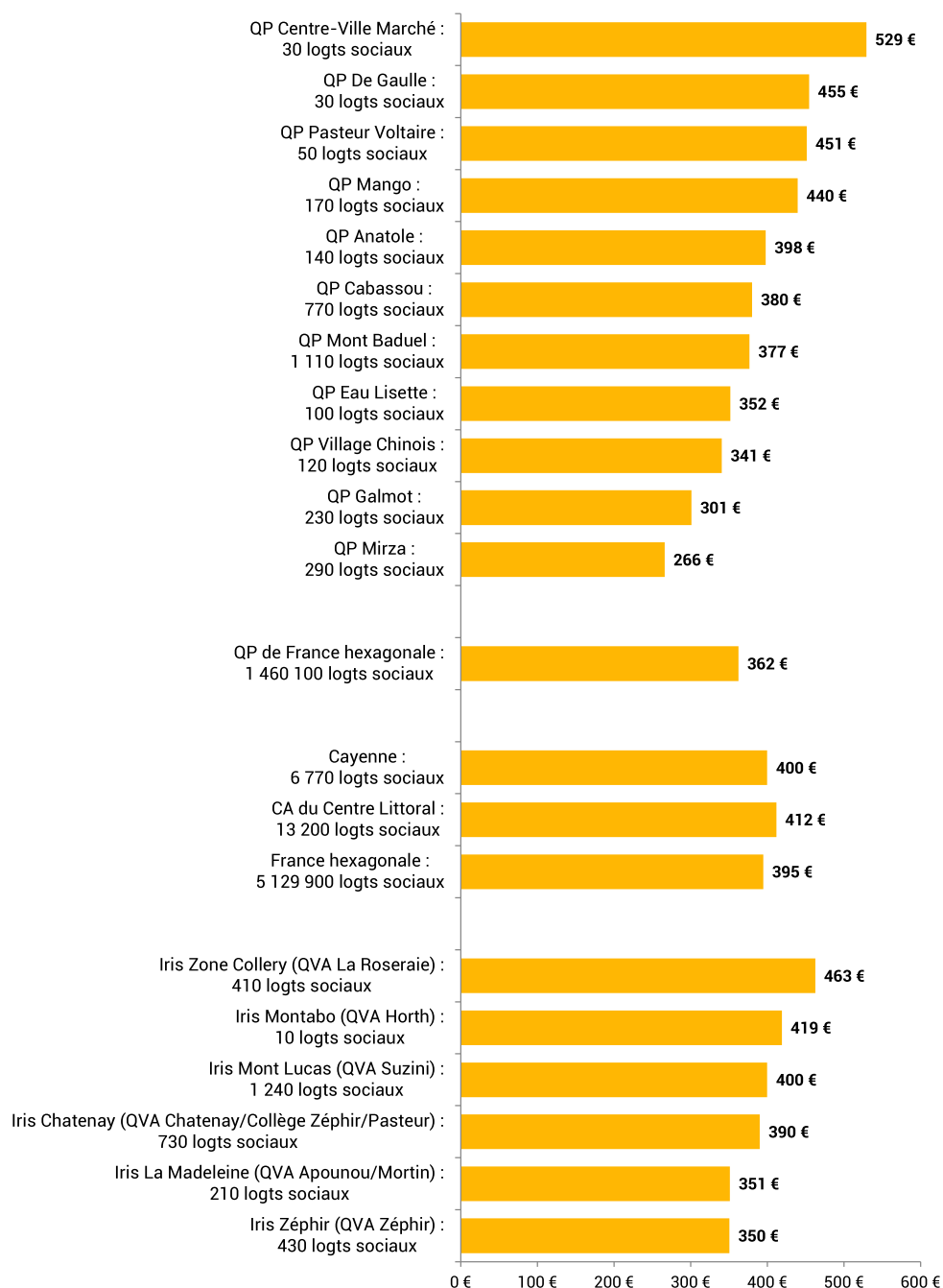


Lecture : En 2019, les ménages résidant dans le QP Anatole sont composés de 2,5 personnes en moyenne.

Le nombre moyen de personnes par logement est inévitablement plus faible dans les QPV de Cayenne que dans ceux du reste de la CACL puisqu'il y a moins de grandes familles et surtout plus de personnes seules. Il est un peu supérieur à ce qui est observé dans les QPV de l'hexagone car il y a un peu moins de logements occupés par une personne seule. Ce nombre de personnes par logement croisé avec le nombre important des familles, se traduit par beaucoup d'enfants vivant dans un logement trop petit. Là encore l'enjeu est important pour la politique de la ville actuelle et à venir. Le surpeuplement réduit la réussite scolaire des enfants et le bien être des familles.

## Un loyer moyen supérieur à ceux observés dans les territoires de comparaison

Source : RPLS, 2022



**Lecture :** En 2022, le loyer moyen des logements sociaux s'élève à 398€ dans le QP Anatole.

Comme pour l'ensemble de l'Outre-mer et pour la Guyane et en dehors de l'habitat informel, le coût du logement est très important dans les quartiers prioritaires de Cayenne au regard de la situation sociale des habitants.

Les ménages locataires de logements sociaux en Guyane ne sont pas les ménages les plus fragiles des communes. Ces derniers se retrouvent souvent dans des habitats de fortune et de mauvaise qualité ce qui n'est pas le cas pour le logement social en général. Cependant, pour les ménages locataires en logement social, il y a de très grandes différences de coût du loyer entre quartiers prioritaires. Cette situation est atypique. Elle est liée à l'ancienneté de l'habitat mais aussi à la qualité de celui-ci.

**La politique de la ville vise à améliorer les conditions des habitants des quartiers prioritaires et à réduire les écarts de développement observés avec le reste du territoire.**

**Par construction, les quartiers prioritaires sont des territoires où la pauvreté est plus prononcée.**

**Note méthodologique :** Estimation des niveaux de vie et taux de pauvreté en Guyane

Les données fiscales Filosofi n'étant pas disponibles pour la Guyane, une estimation des niveaux de vie et ainsi des taux de pauvreté est proposée ci-dessus. Elle est calculée à partir de différentes variables issues du recensement de la population (statuts d'occupation, type de logement, PCS, taux de chômage, typologie des familles) et de leur corrélation avec les niveaux de vie de la Réunion et de la Martinique (seuls DROM pour lesquels les données fiscales sont disponibles). Les mêmes niveaux de corrélation sont ensuite appliqués aux indicateurs de la Guyane.

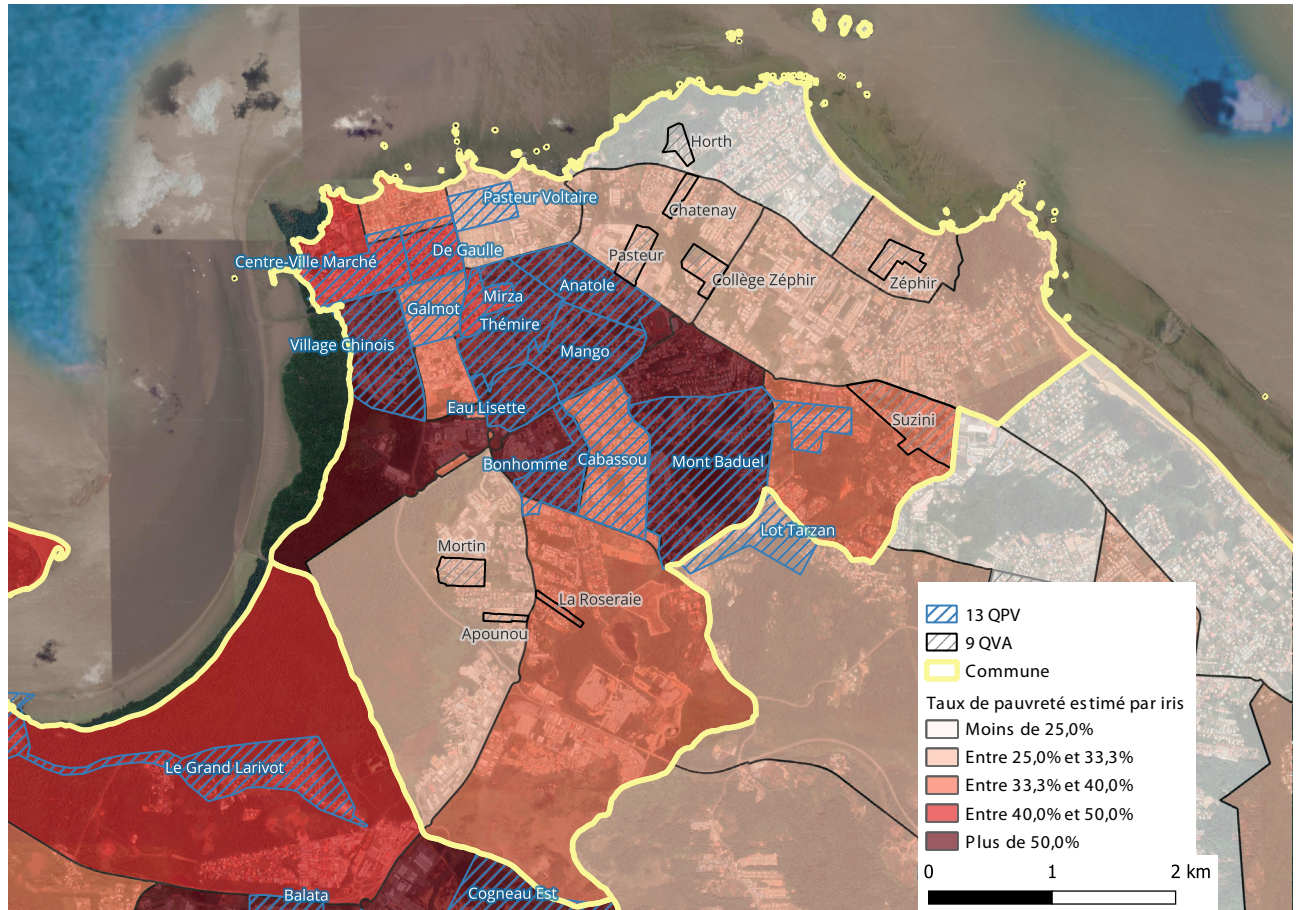
L'Insee estime à partir de l'enquête Budget des familles 2017, un niveau de vie médian de 920€ pour la Guyane, en précisant que les montants calculés sont sous-estimés par rapport aux données fiscales, pour la Réunion, la Martinique et la Métropole. Cette publication de l'Insee ne précise pas les montants à une échelle infra-départementale.

Le calcul présenté ici permet de disposer du taux de pauvreté à l'échelle infra-communale, permettant ainsi d'approcher le taux de pauvreté des quartiers prioritaires.

Le taux de pauvreté représente la part des personnes dont le niveau de vie est inférieur à 60% du revenu médian national (soit un niveau de vie inférieur à 1 102€ par mois en 2019).

## A Cayenne, 4 habitants sur 10 sont en situation de pauvreté

Source : Traitements & estimations © Compas d'après les données Insee, RP 2019



**Lecture :** En 2019, le taux de pauvreté estimé du QP Anatole est supérieur à 50%.

Selon les estimations du Compas, le taux de pauvreté atteint 45% pour la Guyane et 38% pour la CACL. A Cayenne, le taux de pauvreté est estimé à 43% et varie entre 25% à Montabo et 73% à Leblond.

Les mobilités résidentielles participent à la paupérisation de ces territoires, en effet le niveau de vie de ceux qui arrivent dans les quartiers est en général inférieur à celui de ceux qui y résident. Ainsi, les personnes qui quittent les quartiers sont en moyenne dans une meilleure situation socio-économique que ceux qui y restent (ONPV, 2018).

La cartographie met en évidence la bonne superposition des cartes quartiers prioritaires et territoires de la politique de la ville quand il y a concordance entre le découpage IRIS et les QPV. Comme pour l'hexagone, et même si les critères ne sont pas les mêmes, les QPV se retrouvent dans les territoires les plus fragiles. Cela ne peut pas se vérifier quand les QPV ne comprennent que peu d'habitants et quand ils n'occupent qu'une petite partie des IRIS.

Les QPV de Cayenne sont fortement concernés par la pauvreté. Cela se traduit par un fort besoin de services publics pour des ménages qui n'ont pas les moyens de financer par eux-mêmes les besoins essentiels que peuvent être l'accès aux soins, à l'éducation, à la mobilité.... Ces besoins sont aussi très importants concernant l'accès à la culture, aux loisirs et à la pratique sportive des enfants, des adolescents et des jeunes. Ce fort taux de pauvreté illustre également la nécessité d'un accompagnement pour accéder à l'emploi afin d'augmenter les ressources des ménages mais aussi le besoin d'aides et d'accompagnements des personnes par le CCAS de Cayenne et les services sociaux de la CTG ou encore le secteur caritatif. Le plan de lutte contre la pauvreté mis en place par l'Etat doit pouvoir être fortement activé pour les quartiers prioritaires.

En 2020, en France hexagonale, le taux de pauvreté est de 14%. Ce taux serait de 22% sans l'existence des transferts sociaux et fiscaux. De même, l'intensité de la pauvreté serait doublée en l'absence de tels dispositifs passant de 20% à 40% (Drees, 2020). Ainsi, le taux de couverture des ménages par les transferts sociaux des QP de France hexagonale est de 28% : 9% couverts par l'Allocation aux Adultes Handicapés (AAH) et 19% par le RSA.

### 3 habitants des quartiers sur 10 sont couverts par les minima sociaux

Source : Cnaf, 2014 et 2021

Territoires	Allocataires des minima sociaux	Taux de couverture des ménages en %	Part des ménages couverts selon la prestation en %	
			AAH	RSA
QP Anatole	220	28,3	5,4	22,9
QP Bonhomme	240	30,4	3,9	26,5
QP Pasteur Voltaire	156	20,8	3,7	17,1
QP Cabassou	592	42,2	6,2	36,0
QP De Gaulle	280	23,8	3,3	20,5
QP Eau Lisette	130	30,8	4,5	26,3
QP Galmot	199	28,2	3,0	25,2
QP Village Chinois	513	41,0	4,9	36,1
QP Mango	322	28,2	3,9	24,3
QP Mirza	112	31,5	5,3	26,2
QP Mont Baduel	787	31,5	5,8	25,7
QP Centre-Ville Marché	262	30,3	3,9	26,4
QP Thémire	371	33,2	4,9	28,3
<b>QP de la CA du Centre Littoral</b>	<b>7 885</b>	<b>32,8</b>	<b>4,6</b>	<b>28,2</b>
<b>QP de Guyane</b>	<b>14 949</b>	<b>41,1</b>	<b>4,4</b>	<b>36,8</b>
<b>QP de France hexagonale</b>	<b>549 131</b>	<b>28,4</b>	<b>9,1</b>	<b>19,3</b>
<b>Cayenne</b>	<b>6 727</b>	<b>27,1</b>	<b>4,6</b>	<b>22,6</b>
<b>CA du Centre Littoral</b>	<b>13 027</b>	<b>25,2</b>	<b>4,0</b>	<b>21,2</b>
<b>Guyane</b>	<b>26 136</b>	<b>31,9</b>	<b>3,6</b>	<b>28,2</b>
<b>France hexagonale</b>	<b>2 870 714</b>	<b>9,8</b>	<b>4,0</b>	<b>5,8</b>
<b>Iris Chatenay (QVA Chatenay/Collège Zéphir/Pasteur)</b>	<b>379</b>	<b>27,7</b>	<b>6,0</b>	<b>21,7</b>
<b>Iris Montabo (QVA Horth)</b>	<b>115</b>	<b>9,9</b>	<b>1,5</b>	<b>8,3</b>
<b>Iris Mont Lucas (QVA Suzini)</b>	<b>605</b>	<b>30,2</b>	<b>5,7</b>	<b>24,5</b>
<b>Iris Zéphir (QVA Zéphir)</b>	<b>128</b>	<b>17,5</b>	<b>2,7</b>	<b>14,8</b>
<b>Iris La Madeleine (QVA Apounou/Mortin)</b>	<b>187</b>	<b>20,4</b>	<b>4,2</b>	<b>16,3</b>
<b>Iris Zone Collery (QVA La Roseraie)</b>	<b>189</b>	<b>33,7</b>	<b>5,7</b>	<b>28,0</b>

*Lecture : En 2021, il y a 220 allocataires des minima sociaux dans le QP Anatole, soit 28,3% des ménages.*

Le taux de minima sociaux est proche de 35% pour les QP de la ville de Cayenne. Il est supérieur à celui de l'hexagone. Pour autant, il pourrait être encore supérieur compte tenu de la fragilité des ménages des QPV. L'écart entre un attendu plus fort et les 35% s'explique par l'importance de la population étrangère sans titre et donc sans droit d'accès au RSA par exemple.

L'importance du nombre de ménages bénéficiaires des minima sociaux illustre aussi le besoin d'aide dans l'accès aux droits, notamment par les plateformes numériques. Les ménages dépendants des prestations sociales doivent réaliser 4 fois plus de démarches administratives que la moyenne, ils ont souvent besoin d'aide pour réaliser ces démarches dématérialisées. Pour les QPV de Cayenne, l'accès aux droits est essentiel car les minima sociaux concernent une part importante de la population et génèrent des revenus globaux importants pour les QPV. Le non-recours impacte directement le niveau de vie des ménages et se traduit inévitablement par une perte « économique » pour les quartiers : moins de consommation dans les commerces, moins de capacité à financer les services publics, augmentation des dettes de loyer ou d'électricité ou d'eau... Dès lors, les investissements dans les structures d'aide à l'accès aux droits répondent aussi à une logique économique, complémentaire au bien-être des habitants.

Le quartier de résidence peut influencer le parcours scolaire des jeunes par le biais de différents mécanismes : effets de pairs (les risques d'échec scolaire étant plus prononcés si un élève fréquente d'autres jeunes en échec scolaire), caractéristiques des enseignants (plus souvent contractuels et donc moins souvent stables dans l'établissement, freinant la mise en place de projets d'établissements), orientation et auto-censure, ...

Les niveaux de diplôme atteints par les populations les plus jeunes sont en général plus élevés que ceux de leurs aînés du fait de la démocratisation scolaire. En revanche, nous observons dans les quartiers prioritaires une sur-représentation d'individus sans diplôme, ce qui révèle un vrai problème de scolarité.

### La scolarisation des filles est moins élevée dans les quartiers

Source : Insee, RP et estimations démographiques 2019

Territoires (approche iris)	Nb de 15-24 ans scolarisés	Taux de scolarisation des 15-24 ans en %	Taux de scolarisation des filles en %	Ecart de taux de scolarisation entre les filles et les garçons en point
Iris Anatole (QPV Anatole)	230	60,7	62,2	+3,6
Iris Bonhomme (QPV Bonhomme)	192	62,4	62,7	+0,6
Iris Buzaret (QPV Pasteur Voltaire)	278	55,5	54,0	-4,3
Iris Cabassou (QPV Cabassou)	419	55,7	62,3	+14,4
Iris De Gaulle (QPV De Gaulle)	175	52,5	53,6	+2,2
Iris Eau Lisette (QPV Eau Lisette)	117	72,1	78,3	+11,5
Iris Galmot (QPV Galmot)	178	51,2	42,7	-18,5
Iris Leblond (QPV Village Chinois)	233	41,8	37,7	-8,6
Iris Mango (QPV Mango)	251	52,7	50,9	-4,1
Iris Mirza (QPV Mirza)	113	60,5	60,7	+0,3
Iris Mont-Baduel (QPV Mont-Baduel)	756	57,7	60,0	+5,0
Iris Palmistes (QPV Centre-Ville Marché)	160	45,5	39,9	-10,5
Iris Themire (QPV Themire)	232	65,2	56,4	-18,5
Iris Chatenay (QVA Chatenay/Collège Zéphir/Pasteur)	354	59,8	64,6	+9,7
Iris La Madeleine (QVA Apounou/Martin)	192	49,0	55,8	+12,3
Iris Mont Lucas (QVA Suzini)	574	60,0	58,7	-2,8
Iris Montabo (QVA Horth)	243	67,7	69,2	+3,8
Iris Zone Collery (QVA La Roseaie)	227	46,7	59,0	+11,9
Iris Zéphir (QVA Zéphir)	160	59,0	59,3	+0,6
QP de la CA du Centre Littoral	6 762	56,5	56,9	+0,8
QP de Guyane	12 111	55,7	56,1	+0,8
QP de France hexagonale	414 350	60,0	62,3	+4,5
Cayenne	6 085	57,7	58,2	+0,9
CA du Centre Littoral	13 140	58,0	59,8	+3,8
Guyane	24 360	52,6	53,9	+2,7
France hexagonale	5 049 312	66,2	68,6	+4,7

**Lecture :** En 2019, 230 jeunes âgés de 15 à 24 ans résidant dans le QP Anatole sont scolarisés, soit 60,7% des jeunes de cette tranche d'âge. Le taux de scolarisation des filles est de 62,2%.

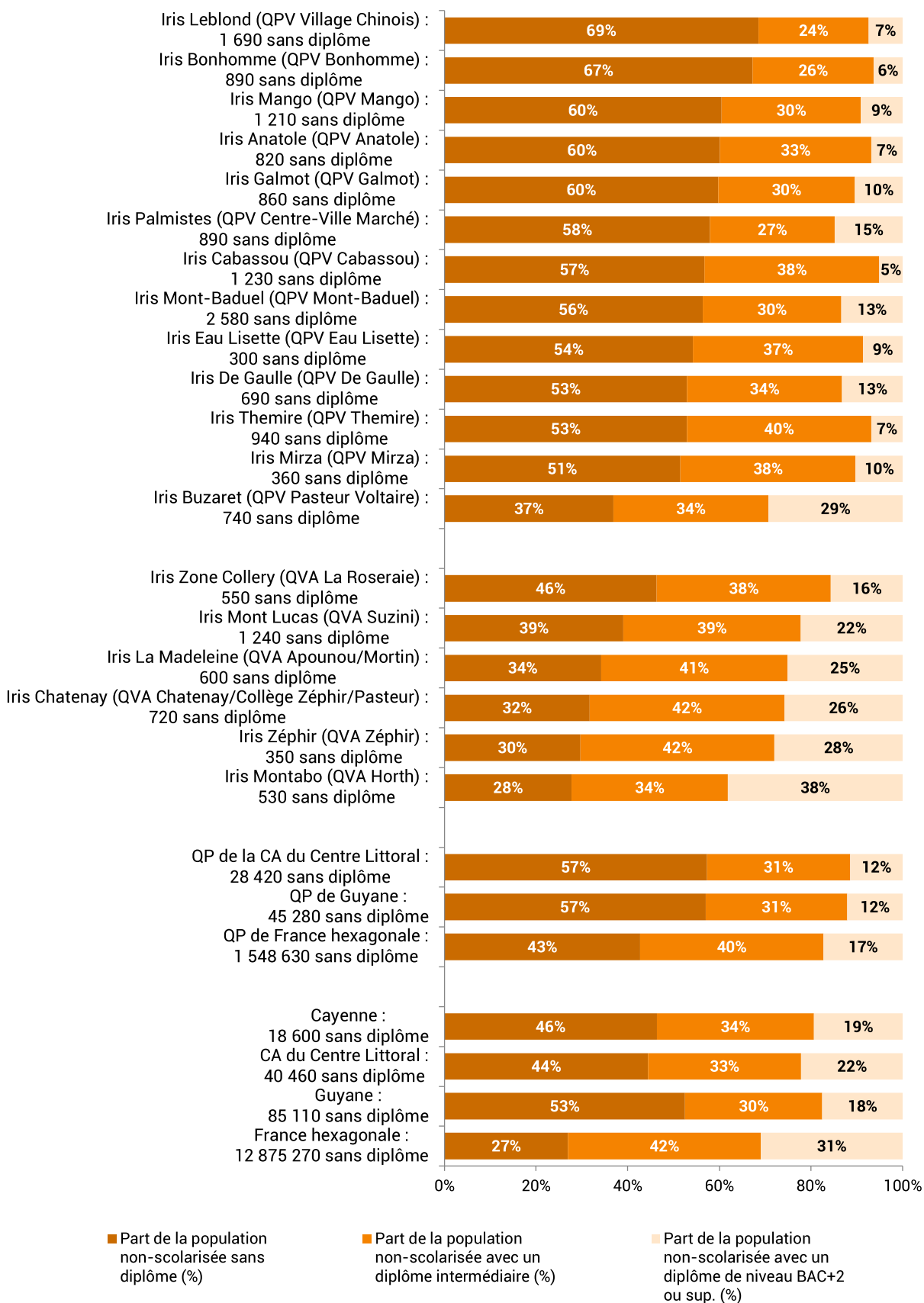
Le taux de scolarisation connaît des réalités très diverses dans les QPV de Cayenne. Il est un indicateur important pour l'accès des jeunes aux diplômes mais aussi pour leur accès à l'emploi. Il s'agit d'un indicateur à suivre dans le temps. En moyenne il n'est pas significativement plus faible à Cayenne que dans les quartiers prioritaires de l'hexagone. Cela illustre l'attention portée à la formation par les parents et les jeunes. Cependant, la comparaison avec l'ensemble de l'hexagone met en évidence un taux de scolarisation plus faible. L'accès à l'enseignement supérieur, même en demeurant en Guyane, n'est pas évident pour les jeunes des QPV.

#### Note méthodologique :

Le taux de scolarisation couvre les 15-24 ans. Si un faible taux induit une probabilité d'échec scolaire plus importante, cela est surtout vrai chez les 15-18 ans. De plus, l'indicateur ne traduit qu'une scolarité étudiante plus ou moins longue, mais pas nécessairement un «échec» scolaire ou un bas niveau de formation (sortie sans diplôme ou avant le BAC).

## Environ 6 habitants des quartiers sur 10 ne possèdent aucun diplôme

Source : Insee, RP et Estimations démographiques 2019



Lecture : En 2019, 69% de la population non-scolarisée âgée de 15 ans ou plus du QP Village Chinois n'a pas de diplôme.

La proportion de personnes sans diplôme est très importante dans les QPV de Cayenne, elle concerne près de 6 personnes ayant terminé les études sur 10. Ce ratio concerne donc des adultes qui sont pour une grande partie d'entre eux des parents. Beaucoup d'entre eux peuvent ne pas avoir les codes de l'enseignement, notamment du système de l'éducation nationale, et surtout avoir des difficultés à suivre la scolarité de leurs enfants. Cette absence de diplôme a aussi des conséquences sur l'accès à l'emploi. Concernant le suivi de la scolarité des enfants, il y a pour ces parents une difficulté amplifiée avec le développement des plateformes numériques pour le suivi de la scolarité des enfants que ce soit au collège ou au lycée. Le futur contrat de ville devra inévitablement travailler sur l'enjeu de la fracture numérique. Ce très faible niveau de formation est beaucoup plus important que ce qui est observé dans l'hexagone. Il faut aussi constater que la part des personnes sans diplôme aurait dû être plus faible que dans les QPV de l'hexagone, car la part des plus de 60 ans y est plus réduite. En effet, ce sont les plus de 60 ans qui sont les moins diplômés car ils ont moins bénéficié du système de formation. A Cayenne, c'est donc une population plus jeune qui est sans diplôme !

**Note méthodologique :**

Le calcul des niveaux de formation se réalise sur la population des 15 ans et plus ayant achevé leur scolarisation.

Les niveaux de diplôme intermédiaires regroupent les CAP-BEP et le Baccalauréat. Ces diplômés sont hétérogènes mais le but de ce graphique est de porter l'accent sur la part des personnes sans diplôme ou ayant au maximum le brevet des collèges.



La composition sociale des QP accentue les effets du manque d'emploi dans ces territoires. La meilleure connaissance du profil des demandeurs d'emplois permet de mieux appréhender l'adéquation entre leurs caractéristiques et celles des emplois disponibles sur le territoire dans l'optique de mettre en place les dispositifs d'aides les plus adaptés. Le faible tissu économique ne facilite en général pas le retour vers l'emploi. L'auto-entrepreneuriat ou la mobilité des résidents étant souvent une condition nécessaire à l'obtention d'un emploi.

1

## QUELLES POPULATIONS SONT LES PLUS ÉLOIGNÉES DE L'EMPLOI DANS LES QP ?

### Un faible taux d'emploi observé dans les quartiers

Source : Insee, RP et estimations démographiques 2019

Territoires (approche iris)	Nb de 15-64 ans en emploi	Taux d'emploi des 15-64 ans en %	Taux d'emploi des femmes en %	Ecart du taux d'emploi entre les femmes et les hommes en point
Iris Anatole (QPV Anatole)	451	32,5	25,9	-15,2
Iris Bonhomme (QPV Bonhomme)	457	36,0	27,0	-21,1
Iris Buzaret (QPV Pasteur Voltaire)	1 223	56,6	49,7	-14,5
Iris Cabassou (QPV Cabassou)	806	34,0	29,1	-11,7
Iris De Gaulle (QPV De Gaulle)	537	40,8	35,5	-11,6
Iris Eau Lisette (QPV Eau Lisette)	250	40,7	38,0	-5,9
Iris Galmot (QPV Galmot)	550	38,8	28,7	-22,5
Iris Leblond (QPV Village Chinois)	709	28,7	23,2	-12,4
Iris Mango (QPV Mango)	678	34,2	27,2	-16,2
Iris Mirza (QPV Mirza)	367	52,7	49,7	-7,4
Iris Mont-Baduel (QPV Mont-Baduel)	1 630	32,5	29,2	-7,5
Iris Palmistes (QPV Centre-Ville Marché)	767	50,1	44,0	-12,0
Iris Themire (QPV Themire)	665	38,2	28,9	-19,3
Iris Chatenay (QVA Chatenay/Collège Zéphir/Pasteur)	1 343	56,0	54,0	-4,6
Iris La Madeleine (QVA Apounou/Mortin)	882	50,6	40,5	-19,9
Iris Mont Lucas (QVA Suzini)	1 735	49,1	46,1	-8,0
Iris Montabo (QVA Horth)	1 225	64,9	56,8	-17,3
Iris Zone Collery (QVA La Roseaie)	647	49,2	41,9	-15,2
Iris Zéphir (QVA Zéphir)	710	60,4	57,6	-6,7
<b>QP de la CA du Centre Littoral</b>	<b>16 890</b>	<b>38,3</b>	<b>32,9</b>	<b>-12,1</b>
<b>QP de Guyane</b>	<b>25 410</b>	<b>35,3</b>	<b>29,9</b>	<b>-12,2</b>
<b>QP de France hexagonale</b>	<b>1 412 419</b>	<b>47,3</b>	<b>42,1</b>	<b>-10,8</b>
<b>Cayenne</b>	<b>19 448</b>	<b>46,3</b>	<b>40,9</b>	<b>-12,1</b>
<b>CA du Centre Littoral</b>	<b>46 547</b>	<b>49,0</b>	<b>44,5</b>	<b>-10,0</b>
<b>Guyane</b>	<b>70 962</b>	<b>40,8</b>	<b>36,2</b>	<b>-9,5</b>
<b>France hexagonale</b>	<b>26 170 658</b>	<b>64,7</b>	<b>61,9</b>	<b>-5,7</b>

Lecture : En 2019, 32,5% des 15-64 ans résidant dans le QP Anatole sont en emploi.

Les données ci-dessus proviennent du recensement de la population. Il peut y avoir un écart entre la déclaration (d'être sans travail par exemple) et la réalité (en particulier avec un travail relevant de l'économie souterraine). Un peu plus de 4 personnes sur 10 ayant entre 15 et 64 ans occupent un emploi. Ce taux est bien inférieur à celui observé dans les QPV de l'hexagone. L'activité est plus présente en moyenne dans les QPV de Cayenne que dans les QPV du reste de la CA CL. De plus, ce taux est de 12 points inférieur pour les femmes. Sur un pourcentage si faible cela représente un écart extrêmement fort.

La faiblesse du taux d'emploi peut avoir des effets sur le parcours d'insertion des adolescents et des jeunes, que ce soit par l'absence d'emploi dans les ménages ou par les difficultés que des parents n'ayant pas d'emploi peuvent avoir à aider à l'orientation de leurs jeunes ainsi et surtout à trouver des stages tout au long d'un parcours de formation professionnelle (le nombre de stage à réaliser a plus que doublé pour les jeunes en lycée professionnel or, ce sont bien souvent les parents qui trouvent les stages pour leurs enfants).

Enfin, l'absence d'emploi illustre la faiblesse des revenus des ménages des QPV. Pour les contrats de ville, la formation, l'aide à la recherche d'emploi, le soutien au maintien dans l'emploi sont essentiels. Les freins à l'emploi sont aussi à travailler notamment les modes de garde pour les parents de jeunes enfants ainsi que l'accès à la mobilité (permis, véhicule, ...).

### Note méthodologique :

Les données sur les demandeurs d'emploi sont issues de Pôle Emploi et transmises par l'Insee à l'échelle du contour exact des quartiers de la Politique de la ville. Les données décrivant les caractéristiques (sexe, nationalité, diplôme et durée du chômage) se rapportent aux Demandeurs d'Emploi de Fin de Mois (DEFM) des catégories ABC au 31/12/2022.

### Une proportion plus élevée qu'ailleurs des étrangers parmi les demandeurs d'emploi

Source : Insee, Pôle Emploi, données annuelles, 31/12/2022

Territoires	Nb DEFM catégories ABC 31/12/2022	Part des DEFM femmes en %	Part des DEFM de moins de 26 ans en %	Part des DEFM étrangers en %	Part des DEFM Bac +2 en %	Part des DEFM depuis plus de 2 ans en %
QP Anatole	205	60,0	19,5	54,6	12,2	11,2
QP Bonhomme	206	55,3	18,9	48,5	9,7	8,7
QP Pasteur Voltaire	203	46,3	14,3	53,2	21,7	7,9
QP Cabassou	462	64,3	18,6	58,7	8,0	10,8
QP De Gaulle	217	59,4	17,1	56,7	16,6	9,2
QP Eau Lisette	130	0,0	18,5	56,9	14,6	8,5
QP Galmot	142	51,4	17,6	47,2	18,3	11,3
QP Village Chinois	292	51,7	14,0	57,5	6,2	6,8
QP Mango	273	61,9	16,5	60,4	13,6	6,2
QP Mirza	94	57,4	18,1	44,7	11,7	6,4
QP Mont Baduel	692	64,5	17,8	59,4	11,0	9,7
QP Centre-Ville Marché	363	41,3	19,6	79,1	20,1	4,4
QP Thémire	263	58,9	21,3	50,2	10,3	9,9
<b>QP de la CA du Centre Littoral</b>	<b>7 137</b>	<b>57,9</b>	<b>18,5</b>	<b>51,9</b>	<b>12,6</b>	<b>9,9</b>
<b>QP de Guyane</b>	<b>13 016</b>	<b>58,9</b>	<b>20,0</b>	<b>48,7</b>	<b>10,8</b>	<b>11,1</b>
<b>QP de France hexagonale</b>	<b>653 600</b>	<b>46,3</b>	<b>15,2</b>	<b>33,2</b>	<b>18,5</b>	<b>25,3</b>
<b>Cayenne</b>	<b>6 700</b>	<b>58,7</b>	<b>16,6</b>	<b>51,4</b>	<b>15,7</b>	<b>12,1</b>
<b>CA du Centre Littoral</b>	<b>13 620</b>	<b>59,2</b>	<b>16,5</b>	<b>45,0</b>	<b>17,3</b>	<b>12,8</b>
<b>Guyane</b>	<b>24 290</b>	<b>58,6</b>	<b>16,5</b>	<b>44,5</b>	<b>13,6</b>	<b>14,2</b>
<b>France hexagonale</b>	<b>5 218 200</b>	<b>51,6</b>	<b>9,9</b>	<b>20,1</b>	<b>30,8</b>	<b>29,7</b>
<b>Iris Chatenay (QVA Chatenay/Collège Zéphir/Pasteur)</b>	<b>448</b>	<b>60,0</b>	<b>20,3</b>	<b>37,1</b>	<b>19,6</b>	<b>9,8</b>
<b>Iris Montabo (QVA Horth)</b>	<b>217</b>	<b>59,9</b>	<b>14,3</b>	<b>31,3</b>	<b>29,5</b>	<b>13,4</b>
<b>Iris Mont Lucas (QVA Suzini)</b>	<b>622</b>	<b>67,4</b>	<b>17,4</b>	<b>50,2</b>	<b>14,8</b>	<b>9,8</b>
<b>Iris Zéphir (QVA Zéphir)</b>	<b>155</b>	<b>60,0</b>	<b>14,2</b>	<b>35,5</b>	<b>18,7</b>	<b>14,8</b>
<b>Iris La Madeleine (QVA Apounou/Mortin)</b>	<b>199</b>	<b>62,8</b>	<b>15,1</b>	<b>43,7</b>	<b>20,1</b>	<b>8,0</b>
<b>Iris Zone Collery (QVA La Roseraie)</b>	<b>205</b>	<b>63,9</b>	<b>21,5</b>	<b>34,1</b>	<b>15,1</b>	<b>11,2</b>

**Lecture :** Au 31 décembre 2022, 205 demandeurs d'emploi résident dans le QP Anatole. Parmi eux, 60% sont des femmes.

Les caractéristiques des demandeurs d'emploi dans les QPV de Cayenne sont très spécifiques au regard de ce qui est observé dans les QPV en général. Tout d'abord il faut noter que la part des femmes parmi les demandeurs d'emploi est très forte puisqu'elles sont très majoritaires. Or, dans les QPV, il y a une majorité d'hommes. Cette situation est liée à un taux d'activité des femmes plus faible. Pour les QPV de Cayenne, les femmes sont moins en emploi que les hommes (cf le tableau précédent) mais elles sont beaucoup plus nombreuses parmi les demandeurs d'emploi. Le taux de chômage des femmes est donc très important. Il faut relier cette recherche d'emploi avec l'importance du taux de familles monoparentales et avec les enjeux liés à l'accès aux services publics et aux modes de garde. Pour le contrat de ville, il est nécessaire de travailler sur la place des femmes dans les QPV.

Les QPV sont aussi fortement marqués par l'importance du nombre de demandeurs d'emplois de nationalité étrangère inscrits. Cela signifie qu'il y a une démarche vers le service public de l'emploi et ainsi une recherche d'accès aux droits. Il ne s'agit pas de personnes n'ayant pas de droits en France car ces demandeurs d'emploi inscrits recherchent du travail, ils ont déjà le droit de travailler. Cette très forte proportion implique de développer des actions de validation d'acquis professionnels qui ont pu être obtenu dans un autre pays ou encore de travailler à des actions de Français Langue étrangère.

## 37% des demandeurs d'emploi de Cayenne au 1<sup>er</sup> trimestre 2023, vivent en QP

Source : Insee, Pôle Emploi données trimestrielles, 1<sup>er</sup> trim. 2023

Territoires	DEFM catégorie A au 1 <sup>er</sup> trim. 2023	DEFM de moins de 26 ans catégories ABC au 1 <sup>er</sup> trim. 2023
QP Bonhomme	214	50
QP Pasteur Voltaire	157	28
QP Cabassou	384	74
QP De Gaulle	199	44
QP Eau Lisette	95	23
QP Galmot	130	22
QP Village Chinois	254	45
QP Mango	268	53
QP Mirza	84	20
QP Thémire	230	47
<b>QP de la CA du Centre Littoral</b>	<b>4 924</b>	<b>1 106</b>
<b>QP de Guyane</b>	<b>10 074</b>	<b>2 469</b>
<b>QP de France hexagonale</b>	<b>414 800</b>	<b>100 600</b>
<b>Cayenne</b>	<b>5 390</b>	<b>1 130</b>
<b>CA du Centre Littoral</b>	<b>10 500</b>	<b>2 300</b>
<b>Guyane</b>	<b>19 940</b>	<b>4 690</b>
<b>France hexagonale</b>	<b>2 791 280</b>	<b>756 620</b>
<i>Iris Chatenay* (QVA Chatenay/Collège Zéphir/Pasteur)</i>	<i>365</i>	<i>91</i>
<i>Iris Montabo* (QVA Horth)</i>	<i>157</i>	<i>31</i>
<i>Iris Mont Lucas* (QVA Suzini)</i>	<i>484</i>	<i>108</i>
<i>Iris Zéphir* (QVA Zéphir)</i>	<i>120</i>	<i>22</i>
<i>Iris La Madeleine* (QVA Apounou/Martin)</i>	<i>153</i>	<i>30</i>
<i>Iris Zone Collery* (QVA La Roseraie)</i>	<i>159</i>	<i>44</i>

\* données à l'iris au 31/12/2022

Lecture : Au premier trimestre 2023, 214 demandeurs d'emploi de catégorie A résident dans le QP Bonhomme.

### 3

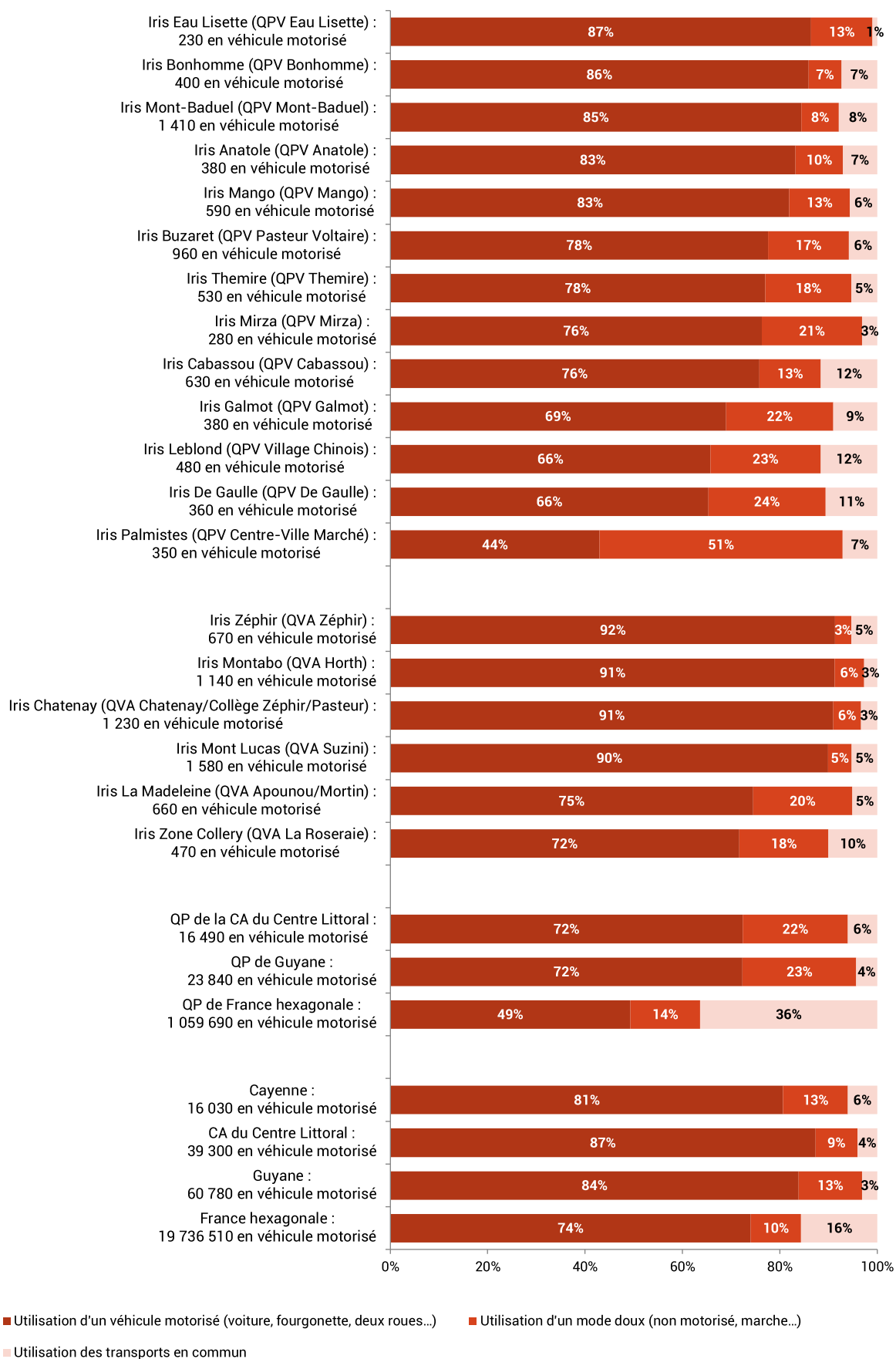
## LA MOBILITÉ GÉOGRAPHIQUE EST-ELLE UNE CONDITION À L'ACCÈS À L'EMPLOI POUR LES HABITANTS DES QP ?

Le besoin d'un véhicule est très fort pour les actifs de Guyane en général et des QPV de Cayenne en particulier. En Guyane comme dans tous les territoires ultra-marins la voiture est très souvent nécessaire pour accéder à l'emploi. Les transports en commun ne peuvent être une réponse pour une grande partie des actifs occupés. De plus, en Guyane, les distances sont très importantes. Dès lors, il n'est pas surprenant que la voiture soit de loin le mode de transport le plus répandu pour les actifs. Pourtant, la pauvreté de beaucoup de ménages ne permet pas l'acquisition d'une voiture ni le passage du permis de conduire.

Pour le futur contrat de ville, les questions de mobilité sont essentielles. Celles-ci peuvent peut-être trouver des solutions par la mise à disposition de véhicules ou encore de deux roues (mode de transport souvent le plus rapide au regard de la saturation des routes autour de Cayenne), même si quand on habite Cayenne les flux de circulation sont plus faciles.

### 3 actifs occupés sur 4 se rendent au travail en véhicule motorisé

Source : Insee, RP et estimations démographiques 2019



Lecture : En 2019, 87% des actifs ayant un emploi et résidant dans le QP Eau-Lisette utilisent leur voiture pour se rendre sur leur lieu de travail.

## Expert des politiques sociales dans les territoires

Le Compas se développe depuis près de 30 ans grâce à son savoir-faire reconnu, ses outils et méthodes continuellement renouvelés, ses valeurs humaines, son réseau et ses partenariats bien ciblés.

### Nos engagements :

- > Contribuer au mieux-vivre des habitants et mettre en évidence les besoins invisibles
- > Capitaliser les connaissances et les questionnements pour éclairer les enjeux sociaux
- > Tisser une relation de confiance pour construire ensemble les politiques de demain

**CONSULTEZ NOTRE OFFRE POLITIQUE DE LA VILLE :**

[www.lecompas.fr/offre/quartiers-prioritaires/](http://www.lecompas.fr/offre/quartiers-prioritaires/)



[contact@compas-tis.com](mailto:contact@compas-tis.com)

Tél. : 02 51 80 69 80



[www.lecompas.fr](http://www.lecompas.fr)